

학교안전계획 개요

학교안전계획의 목표

- 실효성 있는 학교계획의 수립으로 학교 구성원의 사고 예방 및 대응역량 강화
- 학생중심 현장중심의 학교 안전관리 체계 및 정상적 교육과정 운영
- 자신의 안전과 타인과 동료의 안전을 지켜줄 수 있는 역량 배양
- 학교 안전 관리의 체계성(계획, 준비, 실행, 평가, 피드백) 확보
- 학생의 꿈과 희망을 가꾸는 안전하고 행복한 학교 실현

학교현황

학생 및 교직원현황

학생(명)	1학년	2학년	3학년	4학년	5학년	6학년	합계
	82	59	74	83	74	81	467

교직원(명)	교원	행정직원	합계
	34	17	51

안전약자(요보호학생)현황

대상	인원	조력자	비고
안전 약자 학생	55	담임 교사, 보건교사	

학교(지형)현황

※이미지 외의 파일은 표출되지 않습니다.

학교 지형명

지형 사진

비상대피도 안내

피난안내도 5층

1. 5층 - 4층 계단 이용하여 4층으로 대피한다.
2. 4층 - 3층 계단 이용하여 3층으로 대피한다.
3. 3층 - 2층 계단 이용하여 2층으로 대피한다.
4. 2층 - 1층 계단 이용하여 1층으로 대피한다.
5. 1층 - 대피한다.

피난안내도 4층

1. 4층 - 3층 계단 이용하여 3층으로 대피한다.
2. 3층 - 2층 계단 이용하여 2층으로 대피한다.
3. 2층 - 1층 계단 이용하여 1층으로 대피한다.
4. 1층 - 대피한다.

피난안내도 3층

1. 3층 - 2층 계단 이용하여 2층으로 대피한다.
2. 2층 - 1층 계단 이용하여 1층으로 대피한다.
3. 1층 - 대피한다.

피난안내도 2층

1. 2층 - 1층 계단 이용하여 1층으로 대피한다.
2. 1층 - 대피한다.

피난안내도 1층

1. 1층 - 대피한다.

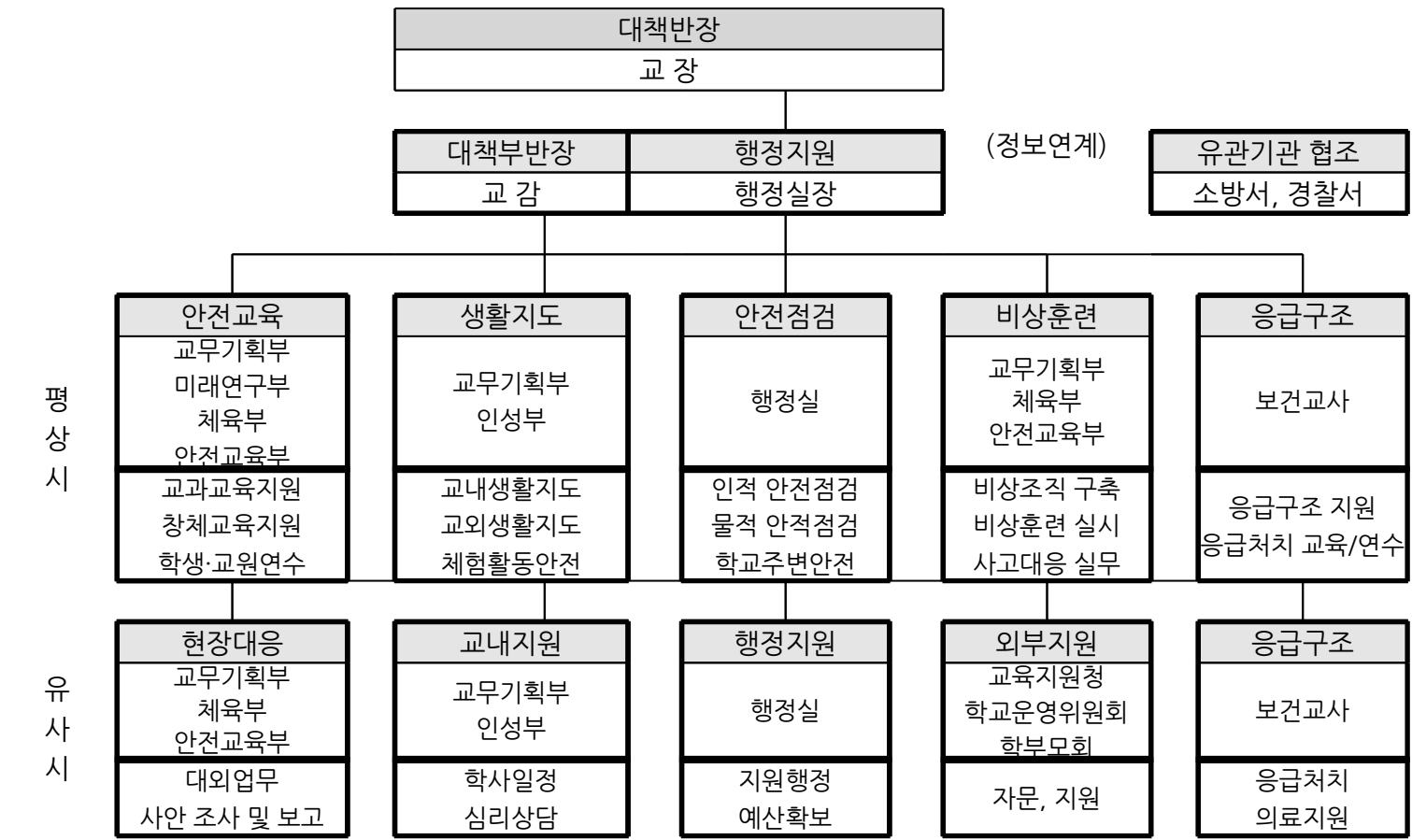
학교안전조직

안전 추진 조직도 및 업무분장(평상시)

□ 평상시

평상시의 안전관리체계는 학교안전업무 구성요소인 안전교육, 생활지도, 안전점검, 비상훈련, 응급구조 등으로 업무를 세분화시켜 조직을 구성하거나

학교의 부장 직제에 따라 안전 업무를 분담하여 조직 구성 가능



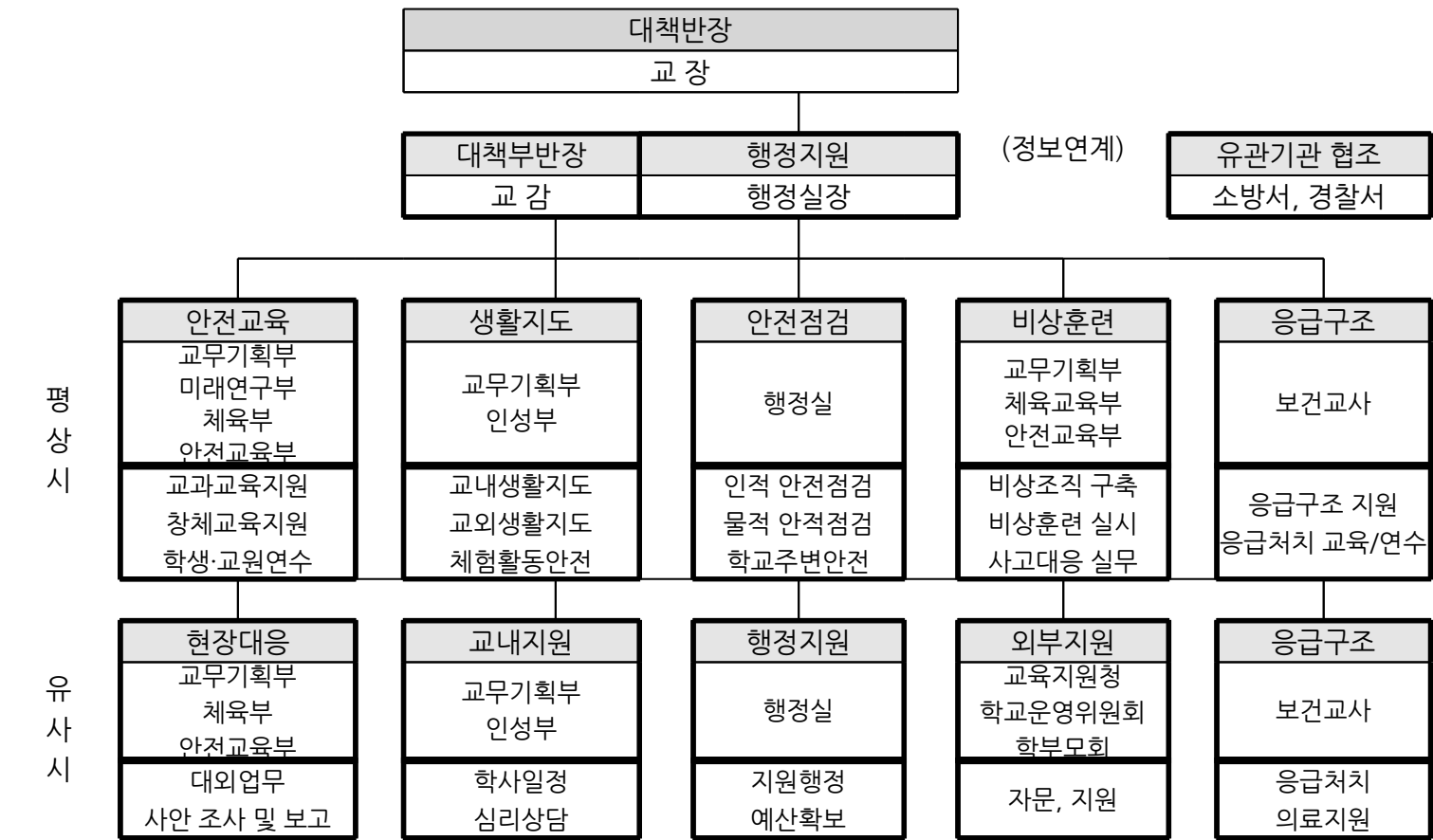
직 책		임 무	비 고
최초 발견자		- 일일구 이구조 삼보고(5W1H, 행정안전부 상황전파시스템 가동) - 사고현장 보존(사진 및 동영상, 가림막 설치 등)	5W1H 는 육하원칙을 의미
대체 반장	학교장	- 사고대책반 소집 및 회의주재 - 사안논의 및 사고처리안 결정 → 해결방안 지시 - 학교운영위원장, 학부모회장 사고 통지 및 협조 요청 - 사안처리에 대한 보호자 불신해소 대책 강구	
대체 부반장	교감	- 학교장 부재 시 업무 대리 (현장사고 대책 총괄) - 상황실 운영(전용 전화번호 및 기록자 2인 지정) - 반 구성 및 역할 배정 - 정보 종합 및 분석(언론 일원화 : 언론, 학부모, 시민단체 등) - 반별 사안 처리 진행상황 확인(체크리스트 검토) - 유관기관 협조 의뢰 - 보호자에 대한 대응 및 요구사항 논의(대책부반장 및 반장)	

현장 대응반	교무기획부 체육부 안전교육부	<ul style="list-style-type: none"> - 현장대응반장(담당자별 세부역할 지시) - 교감 부재 시 업무대리(현장사고 대책 총괄) - 학년 피해 상황 종합 - 사안 관련 학부모 응대 및 의견수렴 - 학년 관리(학생 동요 및 추가 사고 방지 대책 수립) - 사고현장 이동 및 상황파악, 정보수집, 시간대별 상황 보고 - 최초 사안 조사 및 사안보고서 작성 - 피해상황 종합(피해학생 후송병원별 학생인원 파악) - 시간대별 조치사항 기록(현장대응반 일지 작성) - 사안관련 학생 정보제공(상담기록, 교우관계 등) - 보호자 연락 - 학급 학생의 심리적 안정 및 교실 정상화 노력 - 학교안전공제회 업무 처리(피해 학생 및 교직원 등 보상) 	
교내 지원반	교무기획부 인성부	<ul style="list-style-type: none"> - 교내지원반장(담당자별 세부역할 지시) - 학생 현황 파악 - 직원회의 개최, 비상연락(전직원, 학부모) - 피해학생 및 가족 지원 - 학사일정 검토 - 관련 문서 작성 - 상황실 전화응대 - 시간대별 조치사항 기록(현황판 및 체크리스트, 일지 작성) 	
	상담교사 (wee클래스)	<ul style="list-style-type: none"> - 사안 관련 학급 및 현장목격자 등 상담 필요 학생 상담지원 (필요 시 외부지원 자문 및 지원 요청) 	
행정 지원반	행정실	<ul style="list-style-type: none"> - 학생 귀교 대책(이동수단 확보)수립 - 현장이동 지원 및 인적 물적 지원 - 물적 피해 현황 파악 - 추가 사고 위험 여부 확인 - 교육시설공제회 업무 처리(재산 및 시설) - 행 재정 지원 	
응급 구조반	보건실	<ul style="list-style-type: none"> - 응급처치 - 의료지원 	
외부 지원	협력지원 단체	<ul style="list-style-type: none"> - 전문 외부기관 고유 역할 진행 	
	학교운영위원회 위원장, 학부모회장	<ul style="list-style-type: none"> - 사안 처리에 대한 학교 협조(유연비어 확산 방지) - 사안 관련 학부모 중재 - 학부모 봉사단 조직 및 운영 	

안전 추진 조직도 및 업무분장(비상시)

□ 유사시

재난 또는 사고를 대비한 유사시 안전관리체계는 평상시의 안전관리체계와 연속성을 지니되, 상황에 신속하고 적절하게 대응할 수 있는 체계를 구축

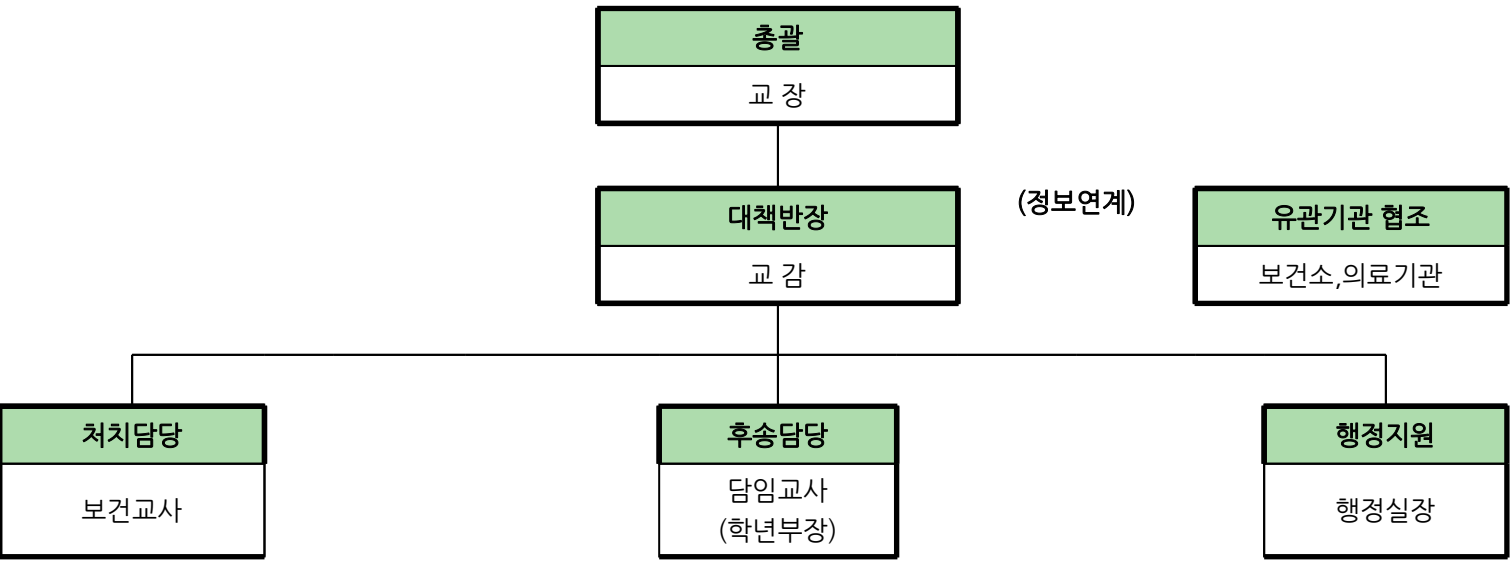


직 책		임 무	비 고
최초 발견자		- 일일구 이구조 삼보고(5W1H, 행정안전부 상황전파시스템 가동) - 사고현장 보존(사진 및 동영상, 가림막 설치 등) - 사고대책반 소집 및 회의주재	5W1H 는 육하원칙을 의미
대책 반장	학교장	- 사안논의 및 사고처리안 결정 → 해결방안 지시 - 학교운영위원장, 학부모회장 사고 통지 및 협조 요청 - 사안처리에 대한 보호자 불신해소 대책 강구	
대책 부반장	교감	- 학교장 부재 시 업무 대리 (현장사고 대책 총괄) - 상황실 운영(전용 전화번호 및 기록자 2인 지정) - 반 구성 및 역할 배정 - 정보 종합 및 분석(언론 일원화 : 언론, 학부모, 시민단체 등) - 반별 사안 처리 진행상황 확인(체크리스트 검토) - 유관기관 협조 의뢰 - 보호자에 대한 대응 및 요구사항 논의(대책부반장 및 반장)	

현장 대응반	교무기획부 안전교육부 체육부	<ul style="list-style-type: none"> - 현장대응반장(담당자별 세부역할 지시) - 교감 부재 시 업무대리(현장사고 대책 총괄) - 학년 피해 상황 종합 - 사안 관련 학부모 응대 및 의견수렴 - 학년 관리(학생 동요 및 추가 사고 방지 대책 수립) - 사고현장 이동 및 상황파악, 정보수집, 시간대별 상황 보고 - 최초 사안 조사 및 사안보고서 작성 - 피해상황 종합(피해학생 후송병원별 학생인원 파악) - 시간대별 조치사항 기록(현장대응반 일지 작성) - 사안관련 학생 정보제공(상담기록, 교우관계 등) - 보호자 연락 - 학급 학생의 심리적 안정 및 교실 정상화 노력 - 학교안전공제회 업무 처리(피해 학생 및 교직원 등 보상) 	
교내 지원반	교무기획부 인성부	<ul style="list-style-type: none"> - 교내지원반장(담당자별 세부역할 지시) - 학생 현황 파악 - 직원회의 개최, 비상연락(전직원, 학부모) - 피해학생 및 가족 지원 - 학사일정 검토 - 관련 문서 작성 - 상황실 전화응대 - 시간대별 조치사항 기록(현황판 및 체크리스트, 일지 작성) 	
	상담교사 (wee클래스)	<ul style="list-style-type: none"> - 사안 관련 학급 및 현장목격자 등 상담 필요 학생 상담지원 (필요 시 외부지원 자문 및 지원 요청) 	
행정 지원반	행정실	<ul style="list-style-type: none"> - 학생 귀교 대책(이동수단 확보)수립 - 현장이동 지원 및 인적 물적 지원 - 물적 피해 현황 파악 - 추가 사고 위험 여부 확인 - 교육시설공제회 업무 처리(재산 및 시설) - 행정 재정 지원 	
응급 구조반	보건실	<ul style="list-style-type: none"> - 응급처치 - 의료지원 	
외부 지원	협력지원 단체	<ul style="list-style-type: none"> - 전문 외부기관 고유 역할 진행 	
	학교운영위원회 위원장, 학부모회장	<ul style="list-style-type: none"> - 사안 처리에 대한 학교 협조(유언비어 확산 방지) - 사안 관련 학부모 중재 - 학부모 봉사단 조직 및 운영 	

응급구조체계 조직

응급구조체계 구성

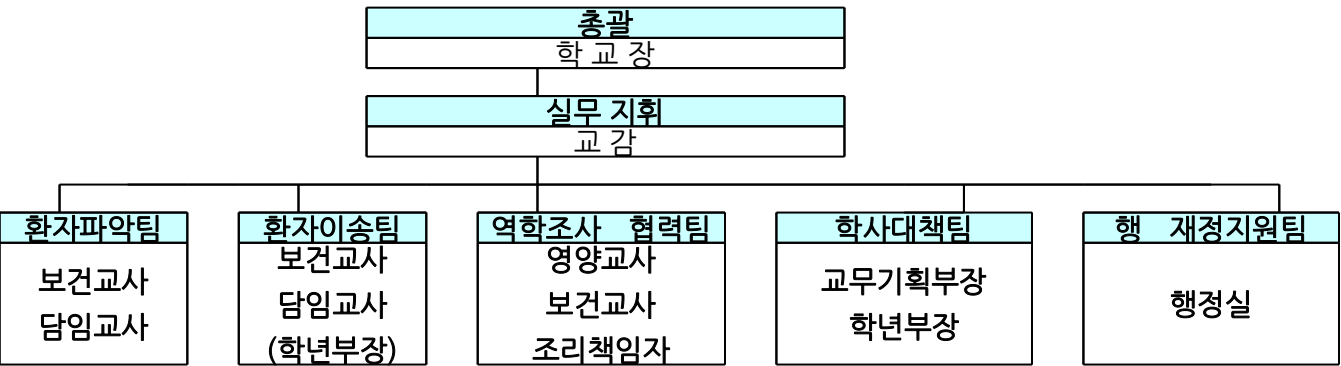


- 학교장은 총괄책임자가 되어 응급구조 전반에 대한 관리를 한다.
- 교감은 대책반장이 되어 필요한 행정적 지원 및 조치를 지휘·감독한다.
- 처치담당은 보건교사로 하되 학교 내 초기 응급처치 및 환자 이송 전까지의 응급처치를 담당한다.
- 심폐소생술 연수 이수 교사 2인 이상을 보건교사를 보조할 수 있도록 지정하여 필요한 교육을 이수한다.
- 후송담당은 이송 담당 교직원의 부재를 예상하여 2인 이상으로 지정하고, 담임교사(학년부장교사)는 이송반에 포함하되, 부득이한 경우를 제외하고는 병원이송에 반드시 동행하는 것을 원칙으로 한다.
- 행정지원반은 응급학생 처치 및 이송 시 발생하는 치료비, 보상 등에 필요한 행정조치 전반에 관한 사항을 담당한다.

학교 식중독 교내대책반의 구성 및 운용

- 경기도교육청 지침 매뉴얼 등에 따라 실시
- 학교급식 납품업체 중 적격업체와 계약을 체결하여 위생적이고 안전한 양질의 식품을 납품받도록 함
- 학교급식소위원회를 구성하여 급식현장 전반에 걸쳐 안전한 급식이 이루어질 수 있도록 제반활동을 점검하고 학부모와의 이해 및 협조체계 구축
- 가정통신문 등을 통한 식품안전 및 영양, 식생활 교육을 실시하고, 특정식품 알러지 학생을 위한 알러지 유발 식품을 안내
- 전 학년 영양, 식생활 안전교육을 실시
- 급식 조리실무사에 대한 위생 및 안전교육을 실시
- 법령에 따른 학교급식의 위생안전관리기준을 준수하여 조리실의 위생을 점검 관리
- 급식위생 안전성 확보를 위한 HACCP시스템 적용의 내실화 등 체계적 관리체제 구축으로 학교단위 자주위생관리 능력 배양
- 학교급식의 위생 안전관리에서 학교급식은 식단작성, 식재료 구매 검수 보관 세척 조리, 운반, 배식, 급식기구 세척 및 소독 등 모든 과정에서 위해한 물질이 식품에 혼입되거나 식품이 오염되지 아니하도록 위생과 안전관리에 철저

【학교 식중독 교내대책반의 구성 운영】



학교안전 관련 비상연락체계

(도교육청 주요 사안별 해당부서- 참고용)

사안명	전화번호(주간)	주관부서	비고 (협조 부서)
급식 식중독 사고	031-249-0584	학생건강과	
급식실 안전사고	031-249-0541	학생건강과	
보건, 감염병	031-249-0292	학생건강과	
	031-820-0594	유아교육과	유치원 감염병
방과후학교, 돌봄교실 안전	031-820-0686	마을교육공동체	
체육활동 안전사고	031-249-0277	학생건강과	
학교운동부 사고	031-249-0286	학생건강과	
교육시설안전	031-249-0926	교육환경개선과	시설과
교육시설 붕괴	031-249-0928	교육환경개선과	시설과
미세먼지	031-249-0922	교육환경개선과	
어린이놀이시설 안전사고	031-249-0926	교육환경개선과	
과학실 실험·실습 사고	031-820-0673	융합교육정책과	
특성화고 마이스터고 실험	031-820-0606	미래교육정책과	
직업계고 현장 실습 안전 사	031-820-0604	미래교육정책과	
현장체험학습, 수련활동 중	031-820-0792	융합교육정책과	
학교폭력	031-820-0757	학생생활인권과	
학생 성희롱 성폭력	031-820-0767	학생생활인권과	
교원에 의한 학교성폭력	031-249-0231	교원정책과	
자살, 자살시도, 자해, 유괴 실종	031-249-0864	학생생활인권과	
	031-820-0594	유아교육과	유치원 유괴 실종
아동학대	031-249-0862	학생생활인권과	
	031-820-0594	유아교육과	유치원
특수학교 안전사고	031-820-0782	특수교육과	
유치원 안전사고	031-820-0594	유아교육과	
교통 및 통학 중 안전사고	031-249-0697	학교안전기획과	
	031-820-0782	특수교육과	특수학교
	031-820-0594	유아교육과	유치원
외부인 무단 침입 학생 안전 사고	031-249-0692	학교안전기획과	그 외 외부인 무단 침입 안전사고 직종별 관련 부서
물놀이 안전사고	031-249-0691	학교안전기획과	
자연재난, 화재, 방사능 누 출, 승강기 사고	031-249-0683 ~4	학교안전기획과	교육환경개선과, 시설과
국지도발 및 테러	031-820-0699	운영지원과	
꿈의학교 안전사고	031-820-0904	마을교육공동체	
꿈의대학 안전사고	031-820-0913	마을교육공동체	
학원 및 교습소 안전사고	031-820-0543	평생교육복지과	
당직실(야간 및 공휴일)	031-249-0342	남부	FAX)031-249-0362
	031-820-0514	북부	FAX)031-821-1023

비상시 학교안전사고 대응절차

* 응급상황 발생 시 초기 대처요령

단계별	대 처	비고
1단계	위급상황이라는 것을 인지할 것 - 심장발작, 출혈, 골절 등 몸의 손상시에는 신속한 대응 필요 ※ 위급상황 인지 방법 1) 청각 : 고통을 호소하는 소리, 유리 깨지는 소리, 건물 무너지거나 쌓아놓은 물건이 무너지는 등 원인을 알 수 없는 큰 소리 2) 시각 : 처박힌 자동차, 바닥에 떨어진 기구나 약병, 흘러내린 피, 늘어진 전선 3) 후각 : 역하거나 독한 냄새, 매캐한 연기 4) 증상과 징후 : 의식이 없을 때, 숨쉬기 곤란할 때, 가슴과 목의 통증, 이유 없이 흘리는 땀, 창백하거나 붉고 푸르게 변한 피부 색깔	
2단계	어떻게 행동할 것인가를 결정할 것(A or B 선택) - 위급상황을 인지하였다면, 이후에 일어날 상황을 시뮬레이션 하여 탈출할 것인지, 그대로 있을 것인지, 어디로(앞, 뒤) 대피할 것인지, 어떻게 도움을 요청할 것인지, 어떻게 도울 것인지 신속하게 결정 ※ ‘15.10.27. 상주터널 화재 사고시 수학여행 동행 소방관이 학생을 대피시킨 사례와 세월호 침몰사고 사례를 비교하여 볼 때 동 단계 매우 중요	
3단계	119(112)에 신고(필요시 신고자 지정, 신고자는 통화상태 계속 유지) - 위치, 사고 상황 등 정확한 정보를 제공	
4단계	응급의료요원이 사고현장에 도착할 때까지 적절한 응급처치를 행할 것 - 주변에 응급차치, 심폐소생술이 가능한 사람이 있는 경우 즉각 매뉴얼에 따른 응급처치 실시	

* 비상대피가 필요한 위기 상황 발생 시 초기 대처요령

구분	역할(예)	비고
학교장/사고지휘관	- 119(112)신고(필요시 통화담당자 지정) - 방송, 확성기 등을 사용 경보방송(긴급상황, 대피장소, 대피로 등) - 대피절차 지원 교직원 결정 - 지속적인 상황 모니터링 - 교육청관계자에 상황통보 등	
교원	- 학교장/사고지휘관의 지시한 경로에 따라 학생 이동 유도(비상연락 유지) - 1차 대피로가 막혔거나 위험 상황인 경우 2차 대피로 이용 - 특별배려자를 도와주기로 지정한 학생에게 대피 지원 지시 - 대피 장소 도착 시 부상 학생 및 인원 확인 학교장/사고지휘관에 보고 등	
행정직원 등	- 전기, 가스, 수도시설 통제 - 출입자 통제, 119 등 외부기관 활동 지원 등	

교육부로 보고해야 하는 재난(안전사
고)

교육부 보고방법 : moe119@moe.go.kr 안전대표 메일 신설(24시간 가동)
도교육청 보고방법 : 사안별 해당부서(부서장은 상황판단회의 요청 여부 결정)

교육활동 중 사고 : 병원 진료를 요하는 중상 이상의 사고
교육활동 외 사고 : 사망 1명 또는 부상 5명 이상의 사고
학교 관련 시설에 대한 화재, 붕괴, 폭발 사고 등
학교현장의 폭발사고로 인명피해가 발생하고 시설피해가 심대한 경우
학교현장에서 신종 전염병 최초발생 및 법정 전염병 집단 발생 시
학교에서 대규모 사이버 테러 발생
기타 사회적 파장이 예상되는 사건 사고 및 국가적 대응이 필요한 재난재해 발생

○ 학교 재난 안전사고 발생 시 119신고(필요 시 112 신고)와 긴급구조 구호를 실시한 후 관할 교육지원청과 도교육청(사안담당부서) 동시 보고

○ 보고대상 : 교육부 재난 안전사고 보고 대상을 참고하여 안전사고 관련 전반적인 상황을 보고

○ 최초 보고 이후 사안보고서 제출 시 교육부까지 보고해야 하는 사안의 경우 교육지원청과 도교육청, 교육부(moe119@korea.kr)로 동시 제출

학교안전현황

학교안전사고 현황

총 사고건수(2023)		총 보상건수(2023)	
연도	건수	연도	건수

학교안전사고 분석결과

- * 23년에 비해 사고 건수가 증가
- * 어린이들의 자유 활동이 활발한 쉬는 시간 및 점심시간의 안전생활 지도의 강화
- * 수업 활동 중에는 특히 신체활동 시 준비운동과 활동 시의 유의사항에 대한 지도를 강화

학교안전 실태조사 분석결과

- * 대체로 모든 부문에서 전반적으로 학교안전을 위한 교육 및 활동과 시설 구비와 점검이 잘 이루어지고 있음.
- * 안전관련 학생 동아리 활동 및 학생 토론 활동 전개 지향

조치계획

- 안전 시설 점검 및 이에 따른 조치를 하기 위해 필요한 사항을 파악해 학교 자체 예산 및 교육청 지원을 받아 조치
- 협의를 통해 재난 대응 안전 한국 주간 운영 방법을 정하여 운영의 효율성 제고 (대피 훈련 주제, 체험형 활동 내용과 방법 등 협의)

전년도추진실적

전년도 학교안전계획 추진실적

- * 학교안전교육 작성 및 2024 안전교육 계획 연수
- * 재난대비 훈련: 전쟁대비 민방공 훈련 3회, 화재대피 훈련 2회, 지진대피훈련 1회
- * 안전교육 집중 교육주간 운영: 각 학기초 및 학기말 4회 추진
- * 나침반 안전교육주간운영: 매주 목요일 아침 준비시간 10분
- * 재난대응 안전한국주간 운영: 1주일간 체험형 안전 교육 활동 전개 및 대피훈련 전개
- * 매월 4일 안전점검의 날 안내
- * 4주기 안전교육 이수 대상자 변경 사항 및 이수 방법 안내
- * 학교 교육활동 참여자 안전연수 시행

교직원 안전교육 직무연수 이수실적

연도	교육이수자 현황									교육 실시 현황			
	교원			직원			계약직교직원			교육활동참여자			
	총원	이수자수	미이수자수	총원	이수자수	미이수자수	총원	이수자수	미이수자수	총원	실시자수	평균실시시간	미실시자수
2024	27	11	16	3	0	3	35	29	6	71	71	1	0

학생 및 교직원 심폐소생술 교육실적

교육대상 인원 수(명)				교육실시 인원 수(명)				실시비율(%)	
학생(A)	교직원수			학생(C)	교직원수				
	교원	직원	소계(B)		교원	직원	소계(D)	학생(C/A)	교직원(D/B)
455	35	16	51	455	35	16	51	100%	100%

전년도추진실적

안전영역별·교육과정영역별 학생안전교육 이수실적

안전영역(필수이수시간)/교육과정영역별이수시간	교과		이수시간(계)
	1학기	2학기	
생활안전(10)	15.0	16.0	31.0
교통안전(10)	7.0	8.0	15.0
폭력 및 신변보호(10)	25.0	13.0	38.0
약물 중독예방(6)	6.0	4.0	10.0
사이버 중독예방(4)	3.0	3.0	6.0
재난안전(6)	6.0	6.0	12.0
직업안전(3)	2.0	2.0	4.0
응급처치(2)	2.0	2.0	4.0
계(51)	66.0	54.0	120.0

재난대비훈련 실적

유형	화재		지진	방사능 재난	화학물질 유출사고	기타재난								계
	자체	합동				폭염	풍수해	대설/한 파	테러	민방공	해양사고	기타유형(횟수)		
횟수	1	1	1	0	0	0	0	0	0	3	0	기타	0	6

전년도 지정/특색사업 추진실적

주관기관	사업구분	사업명	수행여부

학교안전교육 및 예방활동계획

학사일정별 안전관리 연간계획

월	활동구분	세부활동	대표학사일정	교내학사일정	안전교육
3	교과 외 활동	생활지도	생활지도	1학기초 안전교육주간	학기초 집중생활지도
5	교과 외 활동	생활지도	생활지도	화재대피훈련	화재대응교육 및 대피훈련
11	교과 외 활동	생활지도	생활지도	합동화재대피훈련	소방서합동화재대피훈련
11	교과 외 활동	생활지도	생활지도	재난대응안전교육주간	지진 대응 대피훈련 및 체험형 안전교육
7	교과 외 활동	생활지도	생활지도	1학기말 안전교육주간	여름 방학 대비 생활지도
8	교과 외 활동	생활지도	생활지도	2학기초 안전교육주간	학기초 집중생활지도
12	교과 외 활동	생활지도	생활지도	2학기말 안전교육주간	겨울 방학 대비 생활지도
7	교과 외 활동	생활지도	생활지도	물놀이 등 수상안전 안전교육	물놀이 등 수상안전 안전교육
3	교과 외 활동	학교행사	개학식	개학식	안전교육
7	교과 외 활동	학교행사	여름방학	방학식	안전교육
8	교과 외 활동	학교행사	개학식	개학식	안전교육
12	교과 외 활동	학교행사	겨울방학	방학식	안전교육

학교안전교육 연간계획

안전교육계획					안전교육계획 합계	
안전교육 7대 표준	1학기		2학기		시수합계	
대분류	시간	횟수	시간	횟수	시간	횟수
생활안전	13.8	14	6.9	7	20.7000000000000003(12)	21(2)
교통안전	7.5	8	6.6	7	14.1(11)	15(3)
폭력·신변안전	19.6	20	11.3	12	30.9000000000000002(8)	32(2)
약물중독안전	6.2	7	5.2	6	11.4(5)	13(1)
사이버중독안전	2.9	3	2.2	2	5.1(5)	5(1)
재난안전	4.0	4	3.3	4	7.3(6)	8(2)
직업안전	2.5	3	1.5	2	4(2)	5(1)
응급처치	2.1	3	1.6	2	3.7(2)	5(1)
합계					97.2	

학교안전교육 및 예방활동계획

교직원 대상 안전교육

교육이수자현황									교육실시현황			
교원			직원			계약직교원			교육활동참여자			
총원	이수자수	미이수자수	총원	이수자수	미이수자수	총원	이수자수	미이수자수	총원	실시자수	평균 실시시간	미실시자수
30	30		15	15		6	6		96	96	1	

학생 및 교직원 심폐소생술

교육대상 인원 수(명)				교육실시 인원 수(명)				실시비율(%)	
학생(A)	교직원수			학생(C)	교직원수			학생(C/A)	교직원(D/B)
	교원	직원	소계(B)		교원	직원	소계(D)		
467	34	17	51	326	34	17	51	70%	100%

재난대비 훈련 연간계획

일정	훈련영역	훈련유형	훈련대상	담당자	비고
5	화재	종합훈련(Exercise)	기타	안전교육담당교사	자체 화재대응 교육 및 훈련(학생+교직원)
11	화재	종합훈련(Exercise)	기타	안전교육담당교사 및 소방관	소방서 연계 합동 화재 대응 교육 및 훈련(학
11	지진	종합훈련(Exercise)	기타	안전교육담당교사	재난대응안전한국훈련 주간 활동 시 지진대응
3	선택	종합훈련(Exercise)	기타	안전교육담당교사	1차 민방위 훈련(학생+교직원)
5	선택	종합훈련(Exercise)	기타	안전교육담당교사	2차 민방위 훈련(학생+교직원)
8	선택	종합훈련(Exercise)	기타	안전교육담당교사	3차 민방위 훈련(학생+교직원)
10	선택	종합훈련(Exercise)	기타	안전교육담당교사	4차 민방위 훈련(학생+교직원)

지정/특색사업

지정사업

번호	사업명

특색사업

번호	사업명
1	체험 및 토론형 활동 전개